

# 「四季彩の杜」を知るための観光案内ツールのデザイン提案

Proposal for designing a tourist guide tool to learn about “Shikisai no Mori”

杉山太一, 梶瀬美玲  
指導教員 川崎紀弘

サレジオ工業高等専門学校 デザイン学科 伝わるデザイン研究室

キーワード：ユーザー体験, サイン計画, 観光広告ツール, 地域のデザイン

## 1. 研究目的

町田市にある「町田薬師池公園四季彩の杜」は自然散策を中心に総合的な癒しを楽しめる観光スポットである。町田市の観光を担う町田市観光コンベンション協会は10年の長期計画で町田市最大の観光拠点にする方針をとっている。

今回、「四季彩の杜」のさらなる魅力向上を目指して新しいツールを提案する。

## 2. 調査内容

### ・四季彩の杜とは

町田市中心部に位置する「薬師池公園」「西園 ウェルカムゲート」「町田ぼたん園」「町田えびね苑」「町田ダリア園」「町田リス園」「七国山ファーマーズハウス」「ふるさと農具館」からなる一連のエリア。

町田市観光コンベンション協会は10年の長期計画「町田薬師池公園四季彩の杜魅力向上計画」でこのエリアを地域への愛着や誇りが醸成される町田市最大の観光拠点にする方針をとっている。<sup>[1]</sup>

### ・四季彩の杜の現状

2022年は長期計画の中期段階に入ってきている。初期段階として2020年に「四季彩の杜西園 ウェルカムゲート」が開園し、ショッピングやランチ、イベントなど自然散策以外の楽しみ方が整備された。

しかし、2020年11月に行われた「町田市の観光に対する意識調査」<sup>[2]</sup>（東京・神奈川在住の20～60代対象）では「町田市で思い浮かぶこと」という

項目に対して、リス園やグランベリーパークが挙げられ、また「訪れたことがある観光スポット」という項目では

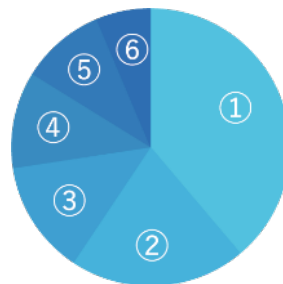


図1. 「訪れたことがある観光スポット」円グラフ

① グランベリーパーク…39%②リス園…20.3%  
③芹ヶ谷公園…13.3%④スノーピーミュージアム…11%⑤国際版画美術館…10%⑥その他…7%  
が挙げられており「四季彩の杜」というエリアとしての魅力が伝わっていないことが分かった。

また、5月に四季彩の杜での現地調査を行ったところ、パンフレット類や案内のデザインがバラバラでデザインでの統一が必要であると感じた。



図2. 四季彩の杜で使用されているパンフレット類

## 3. コンセプト

「四季彩の杜」は同一のエリアとしての魅力が伝わっていないのが課題である。今回はその課題解決を目指し、“いぎなう”と“つなげる”という2つの視点で取り組む。

“いぎなう”視点はコンセプトを「癒しを楽しめる雰囲気伝える」とし、自然散策はもとよりカジュアルに「癒し」を楽しめる雰囲気をまだ訪れていない人に喚起させる。

“つなげる”視点はコンセプトを「様々な場所を気軽に巡ってもらうデザイン」とし、リス園や薬師池公園など既になじみのある場所が全て同一のエリアであるイメージが薄いことに着目、情報を的確に伝えるツールを提案することで四季彩の杜のブランド強化を狙う。

#### 4. アイデア展開

「四季彩の杜」の既存のイメージを損なわず、魅力を伝えるアイデア展開を行う。

##### ・“いぎなう”視点の展開

コンセプトに沿いつつ、人々の心に四季彩の杜の魅力を伝えることを意識してアイデア展開を行った。現在は2つの方向性でアイデア展開を行っている。

##### ・四季に対応したポスターの作成

町田市内の各所に掲示されることを想定したポスター。目で見ているだけで四季を感じることができる魅力を伝える為にポスターは4種類+α制作し、春夏秋冬で張り替える。



図4. ポスターのイメージ

##### ・コラージュムービーの作成

「四季彩の杜西園 ウェルカムゲート」内の図書館「ライブラリー・ラウンジ」で放映することを想定したムービー。四季彩の杜で集めた映像や音を合わせて四季彩の杜の雰囲気を知ってもらうことが狙い。

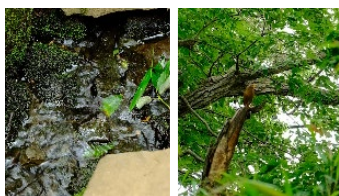


図5. コラージュムービーのイメージ

##### ・“つなげる”視点の展開

「四季彩の杜」の各施設のデザイン性の違いは生かしつつ一体感を醸成する為にアイコンがあると今後情報を伝える際に便利になると考えた。



図6. アイコンの試作案

このようなアイコンを使用して新たなツールを展開することで様々な施設をわかりやすく説明することができる。例えばバス停に各エリアの説明をしたり、今あるパンフレットを新しく作り直したりと幅を広げた制作が可能である。

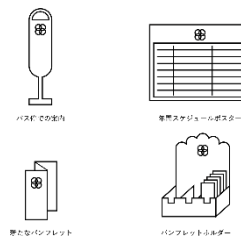


図7. 展開できるツールのイメージ

#### 5. 今後の方向性

現在、町田市観光コンベンション協会の担当者様と打ち合わせが続いており、8月22日には「四季彩の杜西園 ウェルカムゲート」にて四季彩の杜を構成しているそれぞれのエリアの担当者の方々にも研究内容をプレゼンテーションすることができた。今後はこの打ち合わせをもとに提案物の具体化をさらに進めていきたい。

##### 参考文献

[1]町田市ホームページ:「町田薬師池公園四季彩の杜魅力向上計画改訂支援業務委託」 - [https://www.city.machida.tokyo.jp/kanko/miru\\_aso/kanko-withcorona.files/reading.pdf](https://www.city.machida.tokyo.jp/kanko/miru_aso/kanko-withcorona.files/reading.pdf) 2022, 2022. 10. 4

[2]町田市ホームページ:「町田市観光まちづくりリーディングプロジェクト 2022～ウィズコロナ戦略～」 - [https://www.city.machida.tokyo.jp/jigyousha/nyusatsu/puopo/kobogata/shikisai\\_nomori.html](https://www.city.machida.tokyo.jp/jigyousha/nyusatsu/puopo/kobogata/shikisai_nomori.html), 2022, 2022. 10. 4